

suggerir és insinuar amb prudència

05.09.19 > 26.09.19

àngels barcelona espai2

(c. Dels Àngels, 16, Barcelona)

Jessica Moroni

Patricia Sandonis

Issa Téllez

*Suggerim per portar quelcom des de baix fins dalt, ens insinuem per desplaçar-nos a l'interior de l'altre,
dins les seves corbes, dins els seus plecs.
Ser prudents és posicionar-se per refusar la violència sense deixar de fer-li front.*

Suggerir és insinuar amb prudència és un organisme sensible i complex en el qual entren en contacte i conviuen múltiples materialitats i corporalitats. Suggerit a través d'elements sensorials, estimula la nostra percepció, incitant tènues moviments, subtils coreografies que s'activen en l'espai i ens permeten suscitar nous vincles materials.

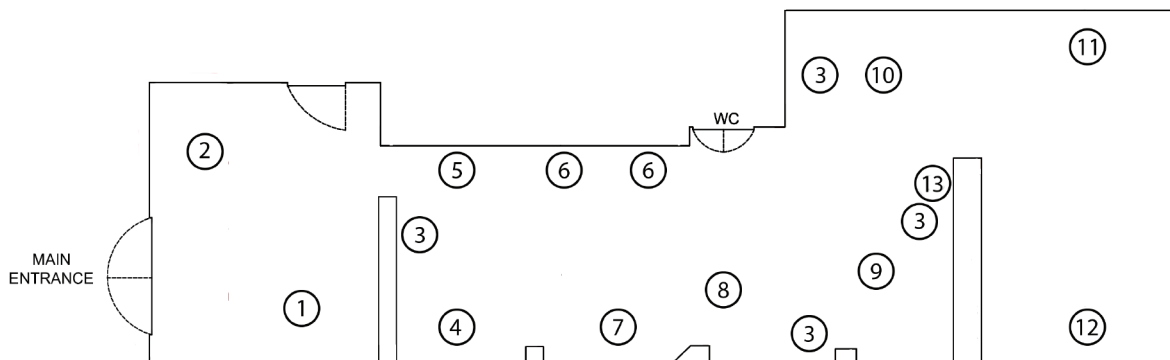
En el programa de residències artístiques Néctar, a l'espai natural de Les Guillerries, les artistes Jessica Moroni, Patricia Sandonis i Issa Téllez han emprès un diàleg amb l'entorn, els elements i els discursos que l'habiten. S'han embarcat en un procés de cerca, un moviment en el qual objectes, formes i conceptes han aparegut de manera fortuïta, imprevista i explosiva, desconcertant i alhora brindant la impressió d'haver trobat alguna cosa*.

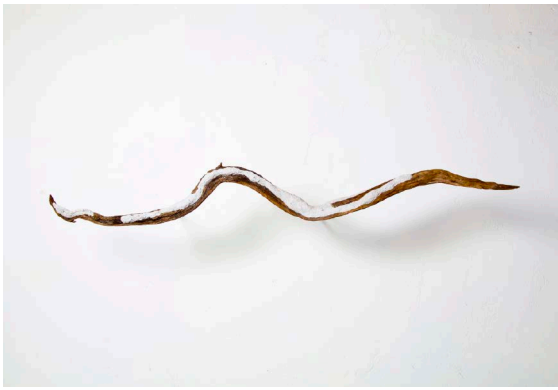
La recol·lecta, la neteja, la manipulació, la reparació, l'apropiació i l'amalgama són alguns dels gestos que neixen d'aquest desig de contacte i interacció amb l'ambient que els envolta. El resultat d'aquests contactes, la relació íntima que cada artista ha desenvolupat amb els elements que els han anat a l'encontre, ha generat un conjunt de peces, un organisme en el qual branques i paper maché, flors i rosaris, pedres i esmalts, espais físics i mentals es fusionen i s'entrellacen.

Les creacions que es disposen a l'espai 2 són el resultat d'aquestes diferents trobades i mesclades. Es presenten com a entitats producte del canvi, reflexions suggerents que necessiten d'un acostament tant corporal com teòric perquè els seus significats es despleguin.

L'organisme suggerit ens permet imaginar un nou espai de coneixement, un espai amb formes pròpies d'estar i habitar en el món. Ens interpel·la a l'hora de comprendre els sentits ocults que les seves peces amaguen, ens convida a insinuar-nos, a lliscar en el seu interior.

*Didi-Huberman, Georges (1998): *Phasmes: Essais sur l'apparition*.





JESSICA MORONI. *Amalgamas* és un conjunt d'escultures i baixos relleus creats amb segments d'arbres. Les seves formes inicials són trobades en el bosc i re-elaborades mitjançant l'ús del paper maché. Les peces segueixen un mateix procés de creació, marcat per la temporalitat del caminar, la trobada atzarosa dels materials a tractar i la possibilitat de retornar-los al seu paisatge original. Els diàlegs entre els materials i l'acció artística s'adapten a la vulnerabilitat de la fusta, exposada a un clima d'extrema sequedat i humitat. Les formes toves adherides als materials originals emfatitzen les qualitats gràfiques de les branques, que es deriven d'una lectura morfològica dels objectes. Així, l'acció-diàleg esdevé un gest reparador de les peces oposades, un encontre plàstic que comporta una reflexió al voltant de la transformació de la matèria, els processos humans de producció i les formes d'apropiació de la naturalesa.

10. *Estar* (2019) Escultura. 140x47x19cm

9. *Sense títol* (2019) Escultura. 102x166x27cm

7. *Swing* (2019) Escultura. 17x113x23,5cm

6. Sèrie Ombligo. *Ombligo* (2019) Escultura. 120x29x110cm

Ombligo (musgo) (2019) Escultura. 37x29x9cm

1. *Cometa* (2019) Escultura. 181x142x75cm

Ombligo (yedra) (2019) Escultura. 38x28x8cm

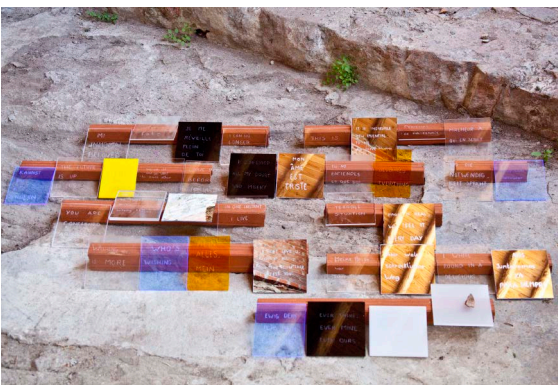


ISSA TÉLLEZ. En les seves performances, Issa Téllez s'apropia de rituals religiosos i espais institucionals històricament carregats per a activar lectures crítiques que subverteixin els seus significats tradicionals i donar lloc a una "nova religió". La performance es converteix en una forma de catarsi i, alhora, una denúncia davant la sedimentació històrica de la violència sobre els espais i els cossos. L'artista s'apropia de la iconografia religiosa i la institucionalitat blanca per a resignificar-la i fusionar-la amb altres sabers no hegemònics: intervé en rosaris per a convertir-los en armes blanques; activa processos de neteja dels llocs que ocupa, com el taller en el qual treballa i la galeria en la que exposa; dins d'esglésies catòliques descompon les grafies del llenguatge occidental en una coreografia de sigils i conjurs. Aquesta forma d'apropiació i ocupació dels espais, no obstant això, no es dona de manera impositiva, sinó amb la voluntat d'activar una anàlisi crítica de manera gojosa: a través de flors, plantes, encens, moviments i balls.

11. *Armas Blancas* (2019) 10 rosaris. Quars rosa, ametista, obsidiana, pirita, metall afilat.

12. *La Nueva Religión* (2019) Video instal·lació sonora 3'25".

Dimensions variables. Pedra calcària amb sal i aigua beneïda, espígol.



PATRICIA SANDONIS. Les sis instal·lacions que conformen *Close Encounters* responen al desig d'acostar-se a la naturalesa a través d'una problematització de les relacions de poder que s'estableixen entre subjecte i objecte. Cadascuna de les sis peces es presenta com a part d'una acció, en la qual elements naturals com el sol, el vent, l'aigua de la pluja o la rosada participen en el procés de producció i "decisió", deslligant d'aquesta manera la utilització d'elements naturals com a objecte o matèria primera - per a adquirir una qualitat de subjecte, capaç d'influir en el desenvolupament de les diferents accions. Aquestes trobades activen noves maneres d'estar i habitar en el món, a través de la participació activa dels elements naturals i la interferència que exerceixen sobre els materials que conformen les peces - intrínsecament lligats a la cultura occidental pop i a la societat de consum: maons de construcció, elements plàstics, laca d'ungles, purpurina i teixits sintètics.

4. *Forever together. A story of love and hate.* (2019) Instal·lació mix media. 37 metacrilats, pedra, maons. 160 x 110 cm

3. *We've never been introduced* (2019) Instal·lació escultòrica. Quatre peces. Dimensions variables.

13. *You can write whatever you want in the stars* (2019). Laca sobre teixit opac de cotó. 37x105cm

5. *Rain and morning dew: elements of art* (2019) Dos dibuixos. Aquarel·la i acrílic sobre paper. 40x30cm

8. *This changes every thought* (2019) Instal·lació. 145x105cm

2. *Reenactment of the very first dance* (2019) Instal·lació. Tela nylon. 140x200cm